

Mendaur (1131 metros) y Ekaitza (1046 metros)

Incluyo en el texto una ruta de ascensión desde Ituren, una segunda ruta que describe la travesía desde el Mendaur hasta el Ekaitza y 2 fotografías aéreas (Google Maps) del descenso a Zubieta.

Por ello, los croquis e itinerarios no se deben aceptar completos, exclusivamente de la parte correspondiente a la descripción mostrada.



00 - Imagen del Mendaur tomada desde la iglesia

INTRODUCCIÓN

El Mendaur es una de las elevaciones principales del Baztán-Bidasoa. Enclavado en el valle de Malerreka, el Mendaur es una montaña de indudable interés montaño debido a las vistas que proporciona desde su cumbre y el considerable desnivel que presenta por cualquiera de sus vertientes. Los habitantes de sus contornos sienten gran veneración por el Mendaur, no sólo por la ermita que corona su cima sino por la propia montaña en sí, imponente allá desde donde se le mire.

Saldremos desde la iglesia de Ituren porque es más descansada y corta que la que sube desde el barrio de Aurtiz.

DATOS DE INTERÉS

- Altitud:** 1.136 m
- Desnivel:** 930 m
- Punto de partida:** Iglesia de Ituren

DESCRIPCIÓN ASCENSIÓN AL MENDAUR (1.136 m.)

Llegamos hasta la iglesia de Ituren, situada sobre un montículo en medio de los tres barrios: Ituren, Lasaga y Aurtiz. Para ello, abandonamos la carretera NA 170 que une Santesteban con Leiza en las últimas casas del barrio de Ituren (si venimos de Santesteban) para tomar una pista de hormigón hacia la derecha y entre casas, que en menos de un km. nos deja en una explanada junto a la parroquia. Aquí dejamos el vehículo.

Continúa la pista hacia el Mendaur 3,5 km. Este recorrido puede hacerse en coche pero preferimos caminar. A pie tardaremos unos 40 minutos en recorrer la pista. No obstante cogemos algún camino para abreviarla.

A los 5 minutos pasamos junto a la ermita de San Joaquín.



05 - Mendaur con la ermita de San Joaquín en primer término

Dos minutos más adelante dejamos la pista en una curva y tomamos un camino hacia la derecha. Pasa junto a una casita y, más arriba, por unas bordas con tejado de losas. Salimos nuevamente a la pista; la cruzamos para continuar por una senda con bastante pendiente que discurre entre helechos (Matxoltza). Volvemos a enlazar con la pista, que no abandonaremos hasta llegar a una borda recientemente reparada, lugar donde acaba. (35 min.)

La pista tiene su continuidad en un ancho camino con poca pendiente que sigue la dirección que traíamos. Pasados 8-10 minutos desde la borda reparada, gira 180° hacia la izquierda (45 min.) y a los diez metros pasamos una alambrada. El camino traza dos amplios zig-zags; sigue siendo bastante ancho.

A los 55 minutos cruzamos una nueva alambrada, justo cuando el camino llanea y se encharca. Este es un **punto clave** en la ascensión, 15 metros después de la alambrada, ya que debemos abandonar el ancho camino que traíamos; aquí giramos hacia la derecha en fuerte ascenso y empezamos a ver marcas rojas. Así vamos sin senda definida durante unos 20-25 metros hasta conectar con un sendero más evidente que se dirige hacia la derecha. Nos estamos adentrando en el hayedo de Asurdi. En breve este sendero se va ensanchando y pasa a ser un camino repleto de hojarasca durante todo el año, con restos de calzada en algunos tramos.

Llegamos a una antigua borda, medio derruida (1h), donde tenemos una nueva bifurcación. Debemos rodear la borda girando hacia la izquierda y ascendiendo un repecho de unos 20 metros que nos deja en un pequeño llano en el bosque. Un camino se dirige hacia el Oeste, sin ganar ni perder altura, marcado con algunos hitos; en un par de minutos encontramos otra antigua borda, rodeada de grandes helechos; en otros dos minutos habremos salido a terreno despejado por camino que asciende ligeramente (1h 05 min.).

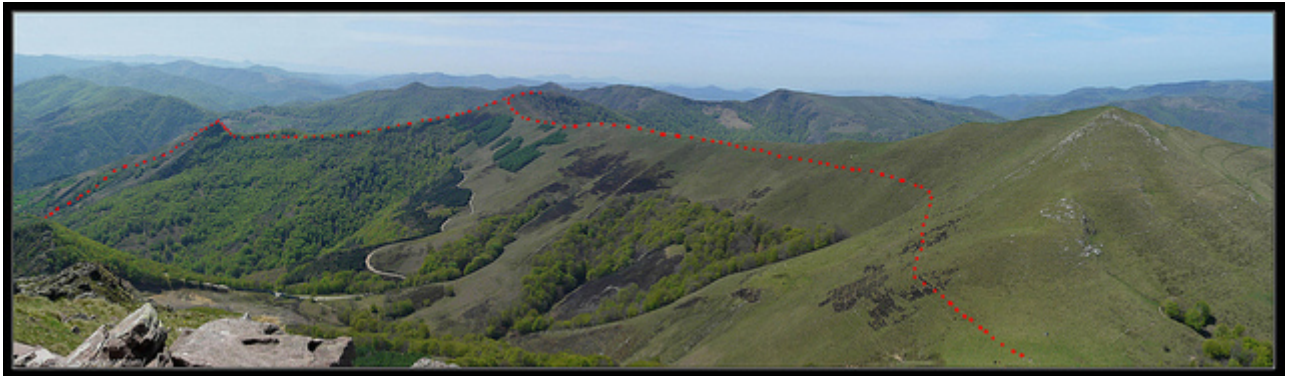
En este momento quedan tres cuartos de hora para alcanzar la cima. La senda que nos conducirá hasta lo alto se aleja bastante del bosque que acabamos de abandonar; discurre entre helechos en un principio. Se dirige hacia el lado izquierdo de la despejada ladera que observamos mirando hacia la cumbre. Si en algún momento perdemos la senda, puede

servirnos como referencia el final de una hilera de árboles en la parte izquierda de dicha ladera, y más adelante un árbol suelto, entre peñascos casi en la arista izquierda. Desde ella vemos por vez primera el embalse. El sendero se difumina momentáneamente, pero algunas marcas rojas nos señalan la dirección correcta.

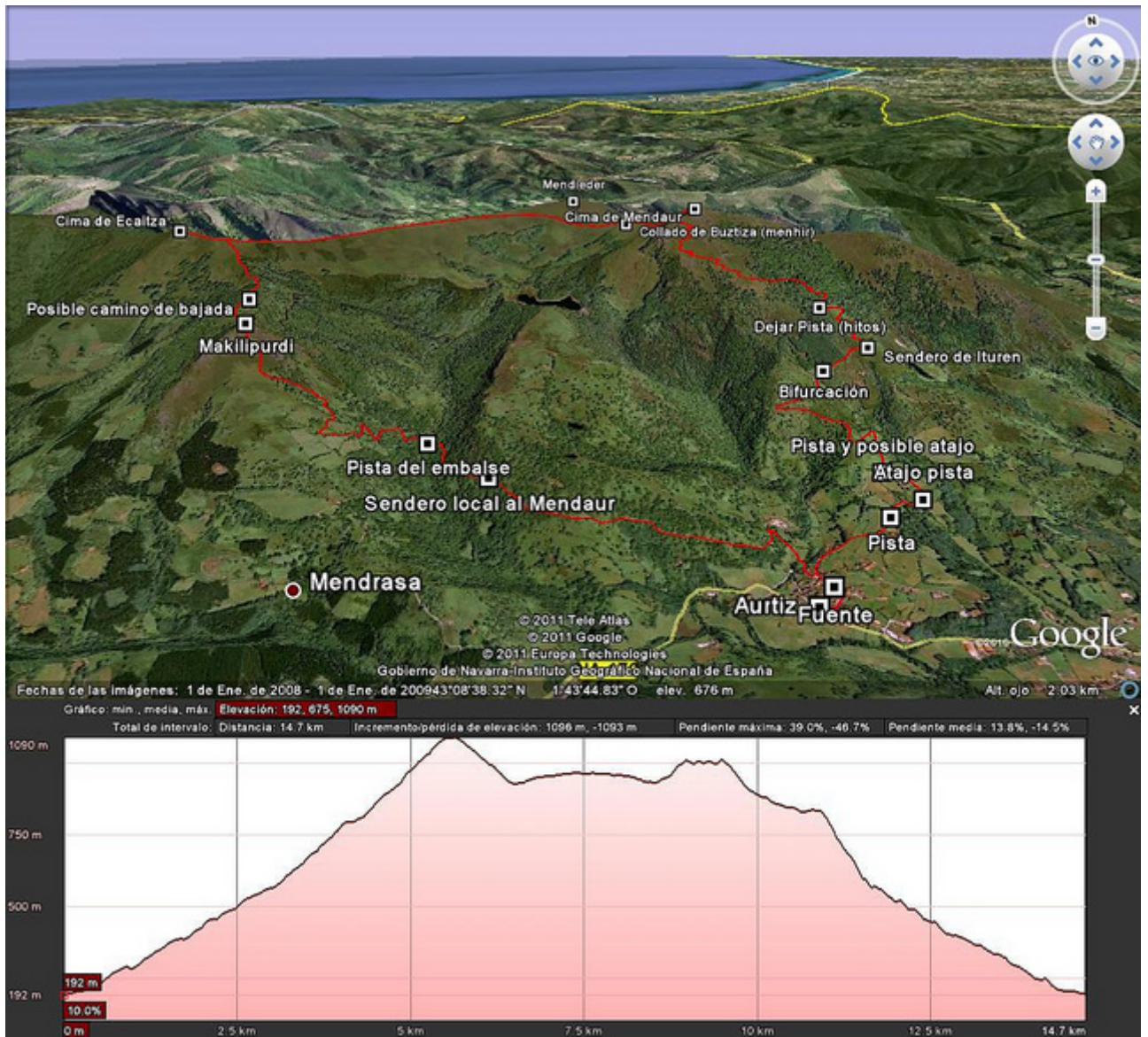
La senda zigzaguea constantemente. Ya cerca de la cumbre, el camino pasa a la ladera norte por una evidente grieta, y enlaza con las escaleras del último tramo que nos conducen a la cima, coronada por una ermita en muy buen estado y un refugio contiguo (1h 50 min.). La ermita de la Trinidad data del siglo XVII y fue reconstruida hace 45 años en auzolan por los vecinos de la villa de Ituren. En la actualidad requiere todos los años alguna reparación debido a los rigores del invierno.

Las vistas que podemos contemplar desde esta cumbre son magníficas, algo inusual en un monte que apenas supera los 1.100 metros pero que se explica por su situación solitaria. En días claros se divisan perfectamente los Pirineos de Belagua y Zuriza, el Moncayo y la costa vasco-francesa, multitud de cimas del norte de Navarra, de la Cuenca de Pamplona, montañas de Gipuzkoa, Aralar, Andía, etc... incluso con prismáticos se distingue el monte Sollube, cercano a Bermeo. Una cima para disfrutar.

También aparece frente a nosotros el recorrido que haremos después de haber coronado el Mendaur: hacia el EKaitza.



El perfil altimétrico y la distancia.



Mapa del recorrido sobre la cartografía topográfica.



Bajamos ahora por el camino normal al collado de Bustitza, que está al noroeste del Mendaur y donde hay un curioso menhir. Llegamos en unos 15 minutos. Delante se alza el monte Mendieder, que por cuestiones de tiempo no subiremos sino que rodearemos por la izquierda.



Así pues, desde el collado tomamos una de las muchas sendas de ganado que nos llevan a media ladera hacia el Ekaitza, rodeando la cima del Mendieder.



Salimos al cordal que viene del Mendieder (lo tenemos a la espalda) y ya seguiremos todo el rato por el mismo cordal hasta la cumbre del Ekaitza.



Nosotros continuamos hacia el Ekaitza, cuya cima ya vemos delante de nosotros.





Según se afila la cresta se dibuja un claro sendero que seguiremos hasta la cima.



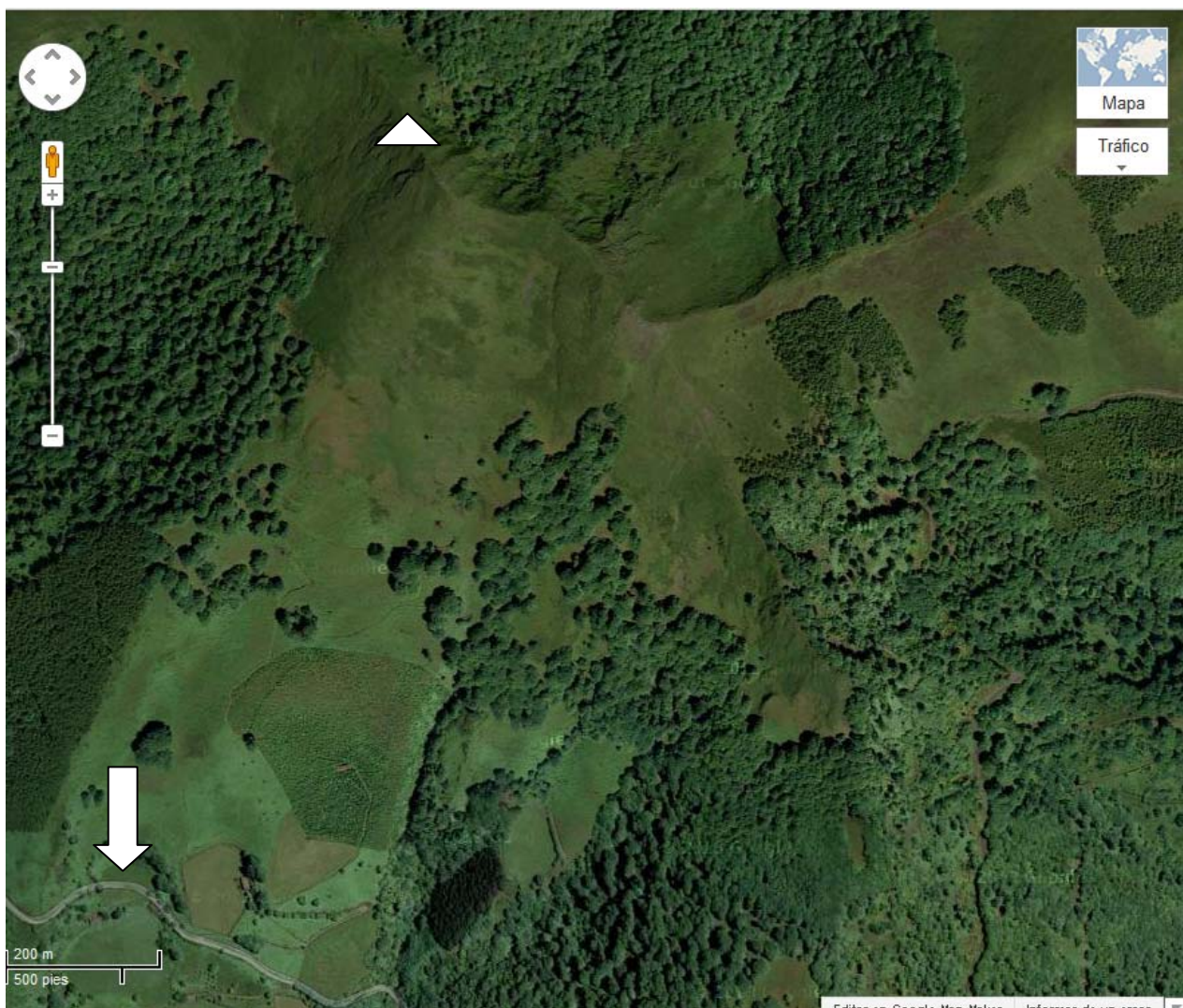


Y así, en unos 40 minutos desde el collado de Bustitza, nos plantamos en la cima del Ekaitza (1046 m.).



El descenso lo iniciaremos por el lomo que mira a Zubieta buscando la pista que aparece señalada con una flecha blanca en la fotografía aérea.

Cima



Y continuando por ella llegaremos a Zubieta. La flecha en la parte superior indica el punto de encuentro con la pista desde la cima y la flecha inferior señala Zubieta.

